



UNIVERSITÉ PARIS 1  
**PANTHÉON SORBONNE**

INSTITUT D'ÉTUDES DU DÉVELOPPEMENT  
DE LA SORBONNE



*actualisé  
et en ligne sur le site  
de l'IEDES*

# Livret d'accueil

ÉTUDIANT

2023 – 2024

Campus du Jardin d'agronomie tropicale de Paris  
45 bis, av. de la Belle Gabrielle  
94736 Nogent-sur-Marne Cedex  
France

<https://iedes.pantheonsorbonne.fr>  
[iedes@univ-paris1.fr](mailto:iedes@univ-paris1.fr)

# TABLE DES MATIÈRES

- 3 Bienvenue !
- 4 Équipe pédagogique du master
- 5 Offre de formation
- 6 Les étudiant·e·s du master mention Études du développement
- 7 Laboratoire de recherche : UMR *Développement & Sociétés (D&S)*  
Chaire UNESCO : *Défis partagés du développement : savoir, comprendre, agir*
- 8 Calendrier universitaire
- 9 Services administratifs
- 9 Pôle Enseignement – Vie étudiante
- 9 Pôle Services généraux
- 10 Pôle Valorisation
- 10 Bibliothèque de l'Institut
- 10 Publications de l'Institut
- 11 La Cité du développement durable
- 12 Vie sur le campus
- 13 Vie étudiante et dispositions sanitaires
- 14 Plan du campus du Jardin d'agronomie tropicale de Paris
- 15 L'IEDES sur Internet
- 16 Accès au campus
- 16 Taxe d'apprentissage

# CHÈRES ÉTUDIANTES, CHERS ÉTUDIANTS,

Nous sommes très heureuses de vous accueillir pour cette année universitaire 2023-24 et nous vous souhaitons beaucoup de réussites et d'épanouissement académique et personnel durant votre parcours à l'Institut d'études du développement de la Sorbonne (IEDES). L'Institut invite depuis plus de 60 ans les étudiantes et étudiants à déconstruire les paradigmes du développement et à connaître leurs racines historiques afin de se forger une vision responsable, informée et distanciée de praticien-ne du développement. La 6<sup>e</sup> édition du festival *Les TroPikantes* organisée par la promotion précédente est intitulée « T'Rêve : Vivre l'Utopie ». Les différentes tables-rondes, expositions et projections inviteront les un.es et les autres à explorer les modes de *vivre ensemble* ici et ailleurs, maintenant et pour demain. Les éco-constructions conçues par et avec les étudiants de l'École nationale supérieure d'architecture de Paris-La Villette valoriseront l'historicité du Jardin d'Agronomie Tropicale, questionneront notre relation avec l'environnement construit et permettront de semer des graines d'utopies.

Créé en 1957, l'IEDES forme depuis la réforme LMD du début des années 2000 des cadres de niveau Master sur deux ans, sous la mention pluridisciplinaire nationale *Études du développement*, et de niveau doctorat dans différentes disciplines des sciences humaines et sociales. Il dialogue avec ses homologues et partenaires d'enseignement et de recherche internationaux - en Afrique, en Amérique latine, en Amérique du Nord, en Europe - notamment à travers la Chaire UNESCO *Défis partagés du développement : savoir, comprendre, agir* et l'Association européenne des Instituts de recherche et de formation au Développement (EADI) à laquelle vous pouvez adhérer en tant qu'étudiants en Development Studies.

Les activités de l'Institut que vous intégrez sont portées par :

- une équipe pédagogique pluridisciplinaire de 9 enseignants-chercheurs, 3 Attachés Temporaires d'Enseignement et de Recherche (ATER) et plus d'une centaine d'intervenants professionnels ;
- une équipe administrative d'une dizaine de personnels ;
- des chercheurs de l'Institut de Recherche pour le Développement (IRD), des doctorants et des chercheurs associés travaillant au sein de l'Unité Mixte de Recherche (UMR) *Développement et Sociétés* (Université Paris 1 – IRD).

L'IEDES est installé depuis 1999 sur le site du Jardin d'agronomie tropicale de Paris (JATP), qui abrite depuis novembre 2018 la Cité du développement durable, structure associative originale et attractive qui regroupe une vingtaine d'institutions présentes sur le campus et au-delà de nature et de sensibilité différentes mais tous animés par une volonté et des capacités à réfléchir et/ou agir sur les défis posés par le développement durable, avec de solides partenariats dans les Suds. Vous trouverez la liste complète de ces structures en page 11 de ce livret et apprendrez à les côtoyer durant votre cursus de Master à travers leurs interventions dans des modules pédagogiques, pour vos recherches de stages, ou encore pour vos projets étudiants et, qui sait, peut-être, en termes d'insertion professionnelle très prochainement.

Vous trouverez à l'intérieur de ce livret les informations essentielles sur l'Institut. L'équipe est à votre écoute pour toute information durant votre cursus de Master.

Excellente rentrée universitaire !

**Charlotte GUÉNARD**, directrice et **Sylvie CAPITANT**, directrice-adjointe

# ÉQUIPE PÉDAGOGIQUE DU MASTER

Nom prénom	adresse électronique
AGÜERO, Gala (ATER SHS)	gala.aguero@univ-paris1.fr
ANGELOFF Tania	tania.angeloff@univ-paris1.fr
BEN NEFISSA Sarah	sarah.ben_nefissa@ird.fr
BLANC ANSARI Jordie	jordie.blanc-ansari@univ-paris1.fr
BRACHET Julien	julien.brachet@ird.fr
CAPITANT Sylvie	sylvie.capitant@univ-paris1.fr
CUSSÓ Roser	roser.cusso@univ-paris1.fr
DELESALLE Esther	esther.delesalle@univ-paris1.fr
GILLOT Gaëlle	gaelle.gillot@univ-paris1.fr
GUÉNARD Charlotte	charlotte.guenard@univ-paris1.fr diriedes@univ-paris1.fr
GUIFFARD Jean-Baptiste (ATER éco)	jean-baptiste.guiffard@univ-paris1.fr
JANIN Pierre	pierre.janin@ird.fr
LE MINH PHUONG (ATER éco)	minh-phuong.le@univ-paris1.fr
LE NAËLOU Anne	anne.le-naelou@univ-paris1.fr
SPIELVOGEL Gilles	gilles.spielvogel@univ-paris1.fr

## RESPONSABILITÉS ADMINISTRATIVES

Directrice	Charlotte GUÉNARD
Directrice-adjointe	Sylvie CAPITANT
Enseignantes déléguées à l'insertion professionnelle et aux relations avec les entreprises (REIP)	Anne LE NAËLOU Esther DELESALLE
Enseignante déléguée aux relations internationales	Sylvie CAPITANT

# OFFRE DE FORMATION

## Mention Études du développement

5 parcours de master en formation initiale et en formation continue

Responsable du Master 1 : Gaëlle GILLOT

### Domaine Droit, Économie et Gestion

- Développement agricole et politiques économiques  
Responsable : Charlotte GUÉNARD
- Expertise économique des politiques et projets de développement – EPOLPRO  
Responsable : Esther DELESALLE

### Domaine Sciences Humaines et Sociales

- Développement soutenable et genre : justice, écologie, santé  
Responsable : Tania ANGELOFF
- Développement local : acteurs, mobilisations et territoires  
Responsable : Sylvie CAPITANT
- Crises : interventions d'urgence et actions de développement  
Responsable : Anne LE NAËLOU

### Parcours doctoraux

#### Écoles doctorales

- École Doctorale de Géographie de Paris (anthropologie, géographie, sociologie...)
- École doctorale Économie Panthéon Sorbonne (EPS)
- École doctorale de Science politique de Paris 1

Contact : [devsoc@univ-paris1.fr](mailto:devsoc@univ-paris1.fr)

## Mention Études sur le genre

1 parcours de master

- Études du développement  
Responsable : Gaëlle GILLOT

# LES ÉTUDIANT·E·S DU MASTER MENTION ÉTUDES DU DÉVELOPPEMENT

± 200 étudiants M1 / M2

± 1/3 d'étudiants étrangers – ± 30 nationalités représentées

## Les stages

**M1 :** De la fin des examens jusqu'au 31 août maximum

**M2 :** De la fin des examens jusqu'au 31 décembre maximum

(si stage au-delà du 31 août, signature de la convention avant mi-juin impérative).

La convention de stage est à créer par voie électronique via l'ENT puis à faire valider en adressant le numéro généré à [reip.iedes@univ-paris1.fr](mailto:reip.iedes@univ-paris1.fr). Elle est ensuite à imprimer au format pdf et à retourner à cette même adresse une fois signée par l'étudiant·e et l'organisme d'accueil. Attestation de responsabilité civile valide durant la période de stage à demander à son assurance ou mutuelle.

Pour les stages à l'étranger, informer au minimum un mois en avance pour connaître les procédures et précautions particulières à suivre en fonction de la zone de destination ([reip.iedes@univ-paris1.fr](mailto:reip.iedes@univ-paris1.fr)).

### Chargé des stages :

Jérôme CHASSAIN, [reip.iedes@univ-paris1.fr](mailto:reip.iedes@univ-paris1.fr)

## Une expérience académique à l'international...

L'IEDES propose des mobilités d'études à l'international lors du 1<sup>er</sup> semestre du M2 (M2S1). Les étudiants bénéficient d'accords spécifiques établis soit par l'IEDES soit par Paris 1 avec des universités étrangères reconnues : Canada, Brésil, Colombie, États-Unis, Europe, etc. Les demandes sont à faire lors du premier semestre du M1.

### Enseignante déléguée aux relations internationales :

Sylvie CAPITANT, [sylvie.capitant@univ-paris1.fr](mailto:sylvie.capitant@univ-paris1.fr)

## Après le master...

$\frac{3}{4}$  des alumni trouvent un emploi dans l'année qui suit l'obtention du diplôme,

$\frac{1}{4}$  travaillent à l'étranger,

2200 € est le salaire mensuel net moyen 30 mois après l'obtention du Master.

(Source : ORIVE juillet 2021 sur la promotion 2018)

# LABORATOIRE DE RECHERCHE

UMR *Développement & Sociétés (D&S)*



**2 axes de recherche**      *Ressources, conflictualités, action publique et collective*  
*Genre, inégalités et développement*

**1 Pôle transversal**      *Fabrique du développement*

<https://umr-devsoc.pantheonsorbonne.fr/>

**Directeur :** Gilles Spielvogel

**Valorisation de la recherche :** Céline COLELLA

+33 1 43 94 72 92 – [devsoc@univ-paris1.fr](mailto:devsoc@univ-paris1.fr)

**Bureau des doctorants** (inscrits et rattachés à l'UMR)

**Bât. 8** (Chalet), **bureau 9**

## CHAIRE UNESCO

*Défis partagés du développement :*  
*savoir, comprendre, agir*



CHAIRE DÉFIS PARTAGÉS DU DÉVELOPPEMENT :  
SAVOIR, COMPRENDRE, AGIR

Un réseau international francophone de formation et de recherche sur le développement porté par l'université Paris 1 Panthéon-Sorbonne.

[contact@chaireunescodefisdev.org](mailto:contact@chaireunescodefisdev.org)

<https://chaireunescodefisdev.org>

 [chaireunesco\\_defispartages](https://www.instagram.com/chaireunesco_defispartages)

 [@ChaireUnescoDev](https://twitter.com/ChaireUnescoDev)

 [ChaireUnescoDev](https://www.facebook.com/ChaireUnescoDev)

### Membres

- Centre d'études de la coopération internationale et du développement (CECID) de l'Université Libre de Bruxelles (ULB) – Belgique
- Institut supérieur des sciences de la population (ISSP), Université Joseph Ki-Zerbo de Ouagadougou – Burkina-Faso
- École de développement international et mondialisation (EDIM) et École supérieure d'affaires publiques et internationales (ESAPI) de l'Université d'Ottawa – Canada
- École nationale supérieure de statistique et d'économie appliquée (ENSEA) – Côte d'Ivoire
- Université de Rouen Normandie - France
- Université Général Lansana Conté de Sonfonia-Conakry (UGLC-SC) – Guinée
- Faculté des sciences administratives et politiques (FSAP) de l'Université des sciences juridiques et politiques de Bamako (USJPB) – Mali
- Université Hassan II de Casablanca – Maroc
- Faculté des sciences économiques et de gestion (FASEG) et Faculté des sciences de l'homme et de la société (FSHS) de l'Université de Lomé – Togo

# CALENDRIER UNIVERSITAIRE

(sous réserve de modifications)

## Année universitaire 2023-2024 des étudiants de l'université Paris 1 :

- en master 1, elle débutera le 1<sup>er</sup> septembre 2023 et se clôturera le 31 août 2024 ;
- en master 2, elle débutera le 1<sup>er</sup> septembre 2023 et se clôturera le 30 novembre 2024 au plus tard.

Aucun stage conventionné ne pourra être réalisé au-delà de cette date.

### Master 1 semestre 1 (M1S1)

Lundi 18 septembre 2023	séance inaugurale
Du mardi 19 septembre au vendredi 22 décembre 2023	13 semaines de cours
Vendredi 22 septembre 2023	festival <i>Les TroPikantes</i>
Mardi 3 octobre 2023	début des TD
Du lundi 30 octobre au vendredi 3 novembre 2023	<b>vacances de la Toussaint</b>
Du lundi 25 décembre 2023 au vendredi 5 janvier 2024	<b>vacances de fin d'année</b>
Du lundi 8 au mercredi 24 janvier 2024	examens semestre 1 session 1

### Master 1 semestre 2 (M1S2)

Du lundi 29 janvier au vendredi 3 mai 2024	12 semaines de cours
Du lundi 19 au vendredi 23 février 2024	<b>vacances d'hiver</b>
Du lundi 8 au vendredi 12 avril 2024	<b>vacances de printemps</b>
Du vendredi 10 au lundi 27 mai 2024	examens semestre 2 session 1
Du mardi 18 au vendredi 21 juin 2024	examens semestre 1 session 2
Du lundi 24 au vendredi 28 juin 2024	examens semestre 2 session 2

### Master 2 semestre 3 (M2S3) et semestre 4 (M2S4)

Du mardi 19 septembre au vendredi 22 décembre 2023	13 semaines de cours
Vendredi 22 septembre 2023	festival <i>Les TroPikantes</i>
Du lundi 30 octobre au vendredi 3 novembre 2023	<b>vacances de la Toussaint</b>
Du lundi 25 décembre 2023 au vendredi 5 janvier 2024	<b>vacances de fin d'année</b>
Janvier – février 2024 (selon les parcours)	examens
À partir de février 2024	stages conventionnés
Lundi 16 septembre 2024	remise des rapports de stage
Décembre 2024	remise des diplômes

Les plannings des cours sont affichés dans les couloirs du **Bât. 1** et réactualisés par courriel.

**Pensez à activer et consulter votre messagerie Paris 1 ou à rediriger vos mails sur votre messagerie personnelle !**



# SERVICES ADMINISTRATIFS

Rez-de-chaussée du bâtiment 1

**Pilotage administratif et financier – Bât. 1, bureau n° 12**

**Anne COURTOIS**

raiedes@univ-paris1.fr – +33 1 43 94 72 22

## Pôle Enseignement – Vie étudiante

**Scalarité – Planning – Bât. 1, bureau n° 13**

**Karine DEMANDRE**

Ouverture au public du lundi au jeudi : 9 h 30-12 h 00 / 14 h 00-17 h 30

(fermé le vendredi) – +33 1 43 94 72 15

scolarite-iedes@univ-paris1.fr – planningiedes@univ-paris1.fr

**Gestion des intervenants – Achats – Bât. 1, bureau n° 11**

**Linda BRAIK**

gestion.enseignantsiedes@univ-paris1.fr – +33 1 43 94 72 28

**Relations entreprises et insertion professionnelle – Service des stages**

**Bât. 8, bureau n° 11**

**Jérôme CHASSAIN**

reip.iedes@univ-paris1.fr – +33 1 43 94 72 32

## Pôle Services généraux

**Reprographie – Logistique – Bât. 1, bureau n° 4**

**Gérard GRONDIN**

reprographie-logistique-iedes@univ-paris1.fr – +33 1 43 94 72 34

**Budget – Bât. 8, bureau n° 7**

**Adel BOULKABOUL**

budget-dependes-iedes@univ-paris1.fr – +33 1 43 94 72 39

**Gestion administrative et financière de l'UMR D&S – Bât. 8, bureau n° 14**

**Béatrice GARCIA**

umr.developpement-societes@univ-paris1.fr – +33 1 43 94 73 25

## Pôle Valorisation

Valorisation de la Recherche – suivi des doctorants

**Céline COLELLA** – Bât. 8, bureau n° 14

devsoc@univ-paris1.fr – +33 1 43 94 72 92

Vie institutionnelle – Relations extérieures IEDES / UMR

**Marie BARDIN** – Bât. 1, bureau n° 28

vie.institutionnelle.iedes@univ-paris1.fr – +33 1 43 94 72 27

## Bibliothèque de l'Institut

**Jordane RAISIN DADRE**

**Bât. 1, salle n° 25**

bibliotheque-iedes@univ-paris1.fr – +33 1 43 94 72 31

D'octobre à avril, la bibliothèque sera ouverte du lundi au jeudi de 9 h à 12 h et de 13 h à 19 h en période de cours.

Prêt de document uniquement en présence de la bibliothécaire : 5 documents pour 4 semaines

**Catalogue et ressources électroniques des bibliothèques de l'université**

Se connecter sur son ENT : <http://ent.univ-paris1.fr/> avec ses identifiants

Cliquer sur l'onglet **Mikado**

## Publications de l'Institut

**Bât. 1, bureau n° 26**

*Revue internationale des études du développement*

**Collection Monographies Sud-Nord**

REVUE INTERNATIONALE  
DES ÉTUDES DU DÉVELOPPEMENT

Contacts

**Béatrice TROTIER-FAURION**, responsable éditoriale

revdev@univ-paris1.fr – +33 1 43 94 72 02

**Carnet des publications de l'IEDES**

• [iedespubli.hypotheses.org](http://iedespubli.hypotheses.org)

**Retrouvez la Revue en ligne**

• [univ-paris1.fr/ufr/iedes/larevue](http://univ-paris1.fr/ufr/iedes/larevue)

• [jstor.org](http://jstor.org)

• <https://journals.openedition.org/ried/>

• [persee.fr](http://persee.fr)

• [cairn.info](http://cairn.info)

# LA CITÉ DU DÉVELOPPEMENT DURABLE

La **Cité du développement durable** est un pôle unique créée en 2018.

Elle regroupe des organisations représentatives de la diversité des acteurs du développement durable et des transitions écologiques : organismes de recherche, de formation, ONG, bureaux d'étude, collectifs de concertation, entreprises de l'économie sociale et solidaire et associations. La Cité du développement durable s'incarne dans le Jardin d'agronomie tropicale de Paris, qu'elle œuvre à animer et à ouvrir à tous les publics.

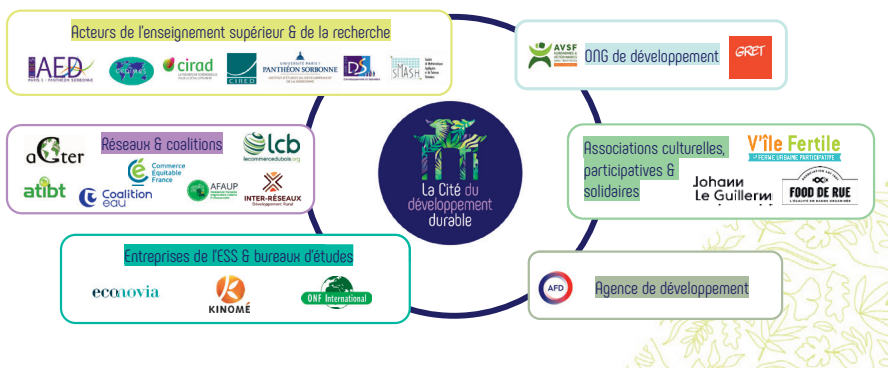
Avec ses partenaires internationaux, elle crée des ponts entre Ici et Ailleurs, au travers d'une démarche collective en trois temps :

**DIALOGUER** : mutualiser et décloisonner les recherches, renforcer les liens entre professionnels du développement, et délibérer au sein d'une agora ouverte et indépendante ;

**CONSTRUIRE** : éclairer les interactions entre les ODD, mesurer les impacts via de nouvelles méthodes d'évaluation, et créer un laboratoire d'innovation ;

**RAYONNER** : valoriser nos résultats et les mettre à disposition du public, développer un espace-temps propice au débat, et animer le dialogue avec les décideurs.

## UNE COALITION DE 23 ORGANISATIONS REPRÉSENTATIVES DE LA DIVERSITÉ DES ACTEURS DU DÉVELOPPEMENT DURABLE, EN FRANCE ET À L'INTERNATIONAL



**Pour en savoir plus** <https://www.cite-developpement-durable.org/>

**Contact**

**Manon Garin-Marguerite**, directrice  
[m.garin-marguerite@cite-developpement-durable.org](mailto:m.garin-marguerite@cite-developpement-durable.org)



@CiteduDeveloppementDurable

# VIE SUR LE CAMPUS

## Salles informatiques

**Salle n° 5 : en libre-service** – rez-de-chaussée du bâtiment 1

**Salle n° 18 : réservée en priorité aux cours** – rez-de-chaussée du bâtiment 1

Ouvertes du lundi au jeudi de 8 h 30 à 19 h (fermeture à 17 h le vendredi)

Contact : Gérard GRONDIN (**Bât. 1, bureau n° 4**)

## Accès au Wifi de l'Université

L'accès au wifi au sein de l'Université se fait au travers du service *Eduroam* opérationnel dans tous les lieux publics d'enseignement et de la recherche. Pensez à télécharger l'outil le plus vite possible pour accéder au service wifi depuis l'IEDES :

<https://www.pantheonsorbonne.fr/aide-numerique>

## Espaces de convivialité des étudiants

**Bâtiment 7** : cafétéria avec distributeurs de boissons et friandises

**Bâtiment 13** : avec deux salles équipées mises à disposition



👉 **La bonne tenue de ces espaces est placée sous la responsabilité de leurs utilisateurs !**

## Droits et avantages

Les étudiants de l'IEDES ont accès à l'ensemble des droits et avantages réservés aux étudiants de l'université Paris 1 Panthéon-Sorbonne : se référer au **Guide de l'étudiant 2023-2024 de l'Université**.

Pour en savoir plus : [www.pantheonsorbonne.fr/vie-etudiante](http://www.pantheonsorbonne.fr/vie-etudiante)

## Lutte contre le harcèlement

<p>VICTIME OU TÉMOIN, À L'UNIVERSITÉ, D'UNE SITUATION DE <b>HARCÈLEMENT</b> MORAL OU SEXUEL &gt; <b>SIGNALEZ-LE !</b></p> <p> <a href="mailto:sosharcelements@univ-paris1.fr">sosharcelements@univ-paris1.fr</a>    01 44 07 87 00</p>	<p><b>L'UNIVERSITÉ VOUS ACCOMPAGNE</b></p> <p> UNIVERSITÉ PARIS 1 PANTHÉON SORBONNE</p>
--	--

## RELAIS HANDICAP DE L'UNIVERSITÉ

Il assure un accueil personnalisé tous les jours, sur rendez-vous et informe et aide les étudiants dans leurs démarches auprès des différents services de l'université mais aussi pour trouver, avec eux, les réponses les mieux adaptées à leur situation.

### Des questions ?

N'hésitez pas à contacter le relais handicap à l'adresse [handi@univ-paris1.fr](mailto:handi@univ-paris1.fr)

[www.pantheonsorbonne.fr/vie-etudiante/relais-handicap](http://www.pantheonsorbonne.fr/vie-etudiante/relais-handicap)

# VIE ÉTUDIANTE



Les étudiants du Master mention Études du développement sont réunis en association, au sein de l'**AED** (Association Études et Développement).

## Ses missions :

- Accueillir les étudiants à leur arrivée à l'IEDES et dynamiser les relations entre les étudiants, les enseignants-chercheurs, les chercheurs et l'ensemble du personnel administratif sur le site de Nogent (rencontres, activités culturelles, sportives...);
- Contribuer à l'animation scientifique de l'Institut (conférences, témoignages d'anciens étudiants, expositions, colloques, voyages d'études...), et mener à bien des projets de recherche et de solidarité internationale;
- Favoriser les relations entre les étudiants et les réseaux de collaborateurs et amis extérieurs de l'Institut œuvrant dans le domaine du développement et organiser le festival *Les TroPikantes* du Jardin d'agronomie tropicale de Paris.

## En savoir plus :

<https://asso-aed-iedes.panthéonsorbonne.fr/>

Contact : [aed.iedes.paris1@gmail.com](mailto:aed.iedes.paris1@gmail.com)



AssociationEtudesEtDeveloppement



[aed.iedes](https://www.instagram.com/aed.iedes)



<https://lestropikantes.com/>

## Accueil des étudiants internationaux

### Enseignante déléguée aux relations internationales

<https://iedes.panthéonsorbonne.fr/formation/international>

### Direction des relations internationales de l'université

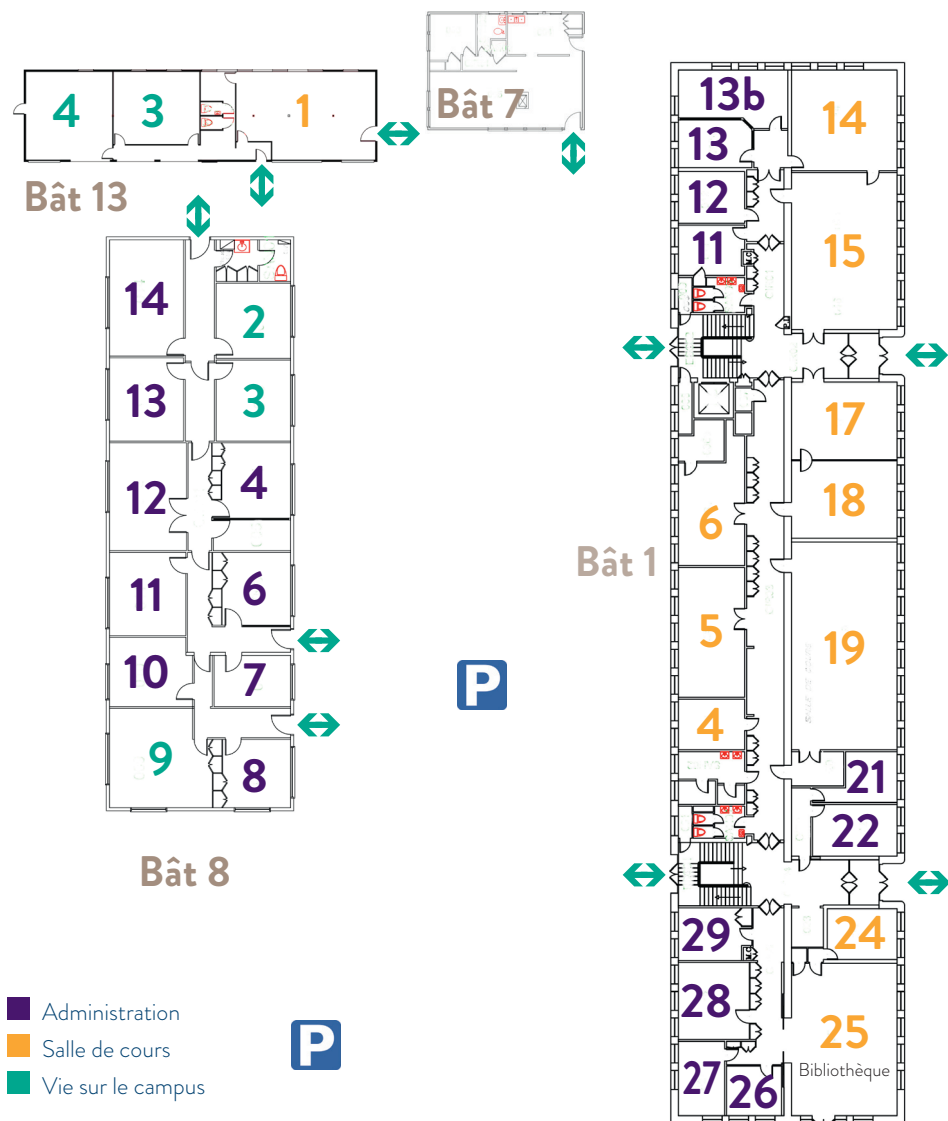
<https://international.panthéonsorbonne.fr/venir-paris-1-pantheon-sorbonne>

## Restauration

**Food de Rue**, association membre de la Cité du développement durable et chantier d'insertion, propose au restaurant de **La Belle Gabrielle**, au **Pavillon Tunisie**, une offre étudiante au prix de 5€ pour le plat unique, tous les midis du lundi au vendredi.

# PLAN DU CAMPUS DU JARDIN D'AGRONOMIE TROPICALE DE PARIS

45 bis, avenue de la Belle Gabrielle  
94130 Nogent-sur-Marne



## Légende

### Salles de cours

---

**Bât 1** Bâtiment « principal » - RDC : salles n° **6, 14, 15, 17** et **19**  
Salles informatiques : n° **5** (libre-service) et **18** (TD)  
Bibliothèque – centre de documentation  
Salles n° **24, 25** – salles de lecture et de travail  
1<sup>er</sup> étage : amphithéâtre du CIRAD

**Bât 13** Salles de cours n° **1**

### Administration – Bureaux

---

**Bât 1** Bureaux – Services administratifs et direction : **11 à 13 bis, 21, 22, 26 à 29**  
Bureau des publications de l'IEDES : **26**  
Salle de réunion : **28**

**Bât 8** Bureaux enseignants-chercheurs : n° **4 à 8** et **10 à 14**

### Vie sur le campus

---

**Bât 7** Cafétéria : espace de convivialité et distributeurs boissons

**Bât 8** Bureau des doctorants : n° **9**  
Salles de convivialité des personnels : n° **2** et **3**

**Bât 13** Salles de convivialité des étudiants : n° **3** et **4**

## L'IEDES SUR INTERNET

<https://iedes.pantheonsorbonne.fr/>



<https://www.linkedin.com/edu/school?id=187024>  
Groupe IEDES Alumni (anciens et étudiants de l'IEDES)  
<https://www.linkedin.com/groups/8337194>



<https://www.facebook.com/iedesparis1>  
Groupe REIP – IEDES (diffusion d'offres de stages et emplois)  
<https://www.facebook.com/groups/reip.iedes/>

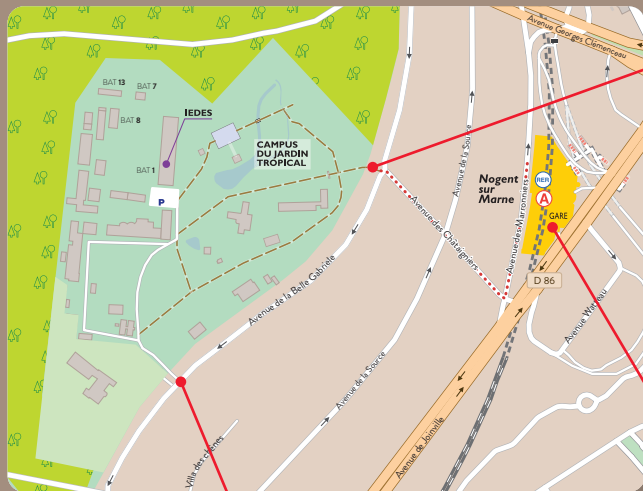


<https://twitter.com/IEDESUnivParis1>



Article sur l'IEDES dans Wikipédia  
[https://fr.wikipedia.org/wiki/Institut\\_d%27%C3%A9tudes\\_du\\_d%C3%A9veloppement\\_de\\_la\\_Sorbonne](https://fr.wikipedia.org/wiki/Institut_d%27%C3%A9tudes_du_d%C3%A9veloppement_de_la_Sorbonne)

# ACCÈS AU CAMPUS



Accès voiture près du 49 bis

Accès piéton au campus du Jardin d'agronomie tropicale de Paris (JATP), digicode : 45 69 A.

Station RER A de Nogent sur Marne, sortie **avenue des Marronniers** direction **Jardin Tropical**, prendre à gauche **avenue des Marronniers**, puis à droite **avenue des Châtaigniers**. Marcher jusqu'au Bois et passer la Porte chinoise.

## Nous soutenir !

Les masters de l'IEDES peuvent être bénéficiaires du solde de la taxe d'apprentissage. Parlez-en aux organismes et entreprises autour de vous ! Le versement de la taxe d'apprentissage permet d'améliorer les conditions d'accueil, d'enseignement et des moyens mis à disposition des étudiants. Il peut se faire en toute sécurité directement sur la plateforme dédiée :

<https://www.pantheonsorbonne.fr/formation/taxe-dapprentissage>

Pour plus d'informations :

Jérôme CHASSAIN – [taxeapprentissageIEDES@univ-paris1.fr](mailto:taxeapprentissageIEDES@univ-paris1.fr) – +33 1 43 94 72 26

<https://iedes.pantheonsorbonne.fr/liedes-en-bref/nous-soutenir>